

**Žádost o poskytnutí informace ve smyslu zák. č. 106/1999 Sb.,
o svobodném přístupu k informacím, ve znění pozdějších předpisů
(dále jen citovaný zákon)**

Povinný subjekt: Centrum pro regionální rozvoj České republiky, U Nákladového nádraží 3144/4, 130 00 Praha 3
--

Jméno a příjmení žadatele (fyzická osoba) : [redacted]
Datum narození: [redacted]
Adresa místa trvalého pobytu nebo adresa bydliště : [redacted]
Adresa pro doručování : [redacted]
Název žadatele, IČO (právnícká osoba) :
Adresa sídla:
Adresa pro doručování:
Telefon, fax, e-mail: [redacted]

Žádost o poskytnutí informace ve věci: Výzva IROP – Zelená infrastruktura – SC 2.2 (PR)

Dne 20.6.2024 jsem v souladu se zákonem č. 106/1999 Sb. o svobodném přístupu k informacím, ve znění pozdějších předpisů, požádal Centrum o zaslání podkladů pro vydání rozhodnutí o poskytnutí dotace na projekty s názvem „Obnova parku na Mírovém náměstí v Hodoníně“ a projektu s názvem „Revitalizace parků Sadová a Rozmarýnek Hodonín“ žadatele Města Hodonín, IČ:00284891 / blíže předmětná žádost/, kdy za odpověď ze dne 25.6.2024 Vám děkuji.

Předmětem této žádosti je u výše uvedených dvou projektů sdělení finančních částek u jednotlivých položek ve struktuře dle IROP 2021 – 2027 – Specifických pravidel pro žadatele a příjemce jak u Způsobilých výdajů – Přímé výdaje na hlavní část projektu ad 3.2.1), celkem 25 položek - „stavba veřejného prostranství (vč. ploch dopravní infrastruktury), stavební a zemní práce“ a dalších 24 položek, str. 15 - 17 včetně a dále Přímé výdaje na doprovodnou část projektu ad 3.2.2), celkem 10 položek – „sítě technické infrastruktury“ a dalších 9 položek, str. 17 - 18 včetně a dále Nepřímé náklady ad 3.2.3), celkem 45 položek – „příprava a zpracování žádosti o podporu a poradenství s tím spojené, právní služby“ a dalších 44 položky, str. 19 - 20 včetně, tak u Nezpůsobilých výdajů ad 3.2.4), celkem 3 položky – „úroky z dlužných částek, kromě grantů udělených v podobě subvencí úrokových sazeb nebo subvencí poplatků za záruky“ a další 2 položky, str. 20.

Prosím o zaslání na výše uvedenou e-mailovou adresu. Děkuji.

Datum : 27.6.2024	Podpis žadatele [redacted]
-------------------	----------------------------

Poučení :

Povinný subjekt nemůže poskytnout informace, jež jsou chráněny před zveřejněním jako utajované skutečnosti ve smyslu § 7 citovaného zákona, jako obchodní tajemství ve smyslu § 9 citovaného zákona a dále informace, které vypovídají o majetkových poměrech dané osoby dle § 10 citovaného zákona, popř. může provést další omezení práva na informace dle citovaného zákona.



Spolufinancováno
Evropskou unií



MINISTERSTVO
PRO MÍSTNÍ
ROZVOJ ČR



Centrum
pro regionální rozvoj
České republiky



RRCRX005TV9W



Č.j.: CENT 8966/2024

Vyřizuje:



V Praze, dne 08.07.2024

Věc: Vyrozumění k žádosti o poskytnutí informace podle zákona č. 106/1999 Sb., o svobodném přístupu k informacím

Povinný subjekt:

Centrum pro regionální rozvoj České republiky
U nákladového nádraží 3144/4
130 00 Praha 3 – Strašnice
IČO: 040 95 316

(dále také jen jako „povinný subjekt“)

Vážený pane inženýre,

dne 27. 6. 2024 byla povinnému subjektu doručena Vaše žádost o informace, která se týká 64. Výzvy IROP - Zelená infrastruktura – SC 2.2 (PR), a ve které žádáte u projektů s názvem „Obnova parku na Mírovém náměstí v Hodoníně“ a „Revitalizace parků Sadová a Rozmarýnek Hodonín“, žadatele Města Hodonín, IČ: 00284891, o sdělení finančních částek u jednotlivých položek ve struktuře dle IROP 2021-2027-Specifických pravidel pro žadatele a příjemce, jak u způsobilých výdajů-přímé výdaje na hlavní část projektu ad 3.2.1) celkem 25 položek – „stavba veřejného prostranství (vč. ploch dopravní infrastruktury), stavební a zemní práce“ a dalších 24 položek, str. 15-17 včetně a dále přímé výdaje na doprovodnou část projektu ad 3.2.2), celkem 10 položek – „sítě technické infrastruktury“ a dalších 9 položek, str. 17-18 včetně, a dále Nepřímé náklady ad 3.2.3), celkem 45 položek „příprava a zpracování žádosti o podporu a poradenství s tím spojené, právní služby“ a dalších 44 položek, str. 19-20 včetně, tak u Nezpůsobilých výdajů ad 3.2.4), celkem 3 položky – „úroky z dlužných částek kromě grantů udělených v podobě subvencí úrokových sazeb nebo subvencí poplatků za záruky“ a další položky, str. 20.





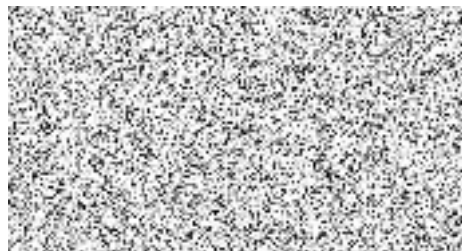
Na základě Vaší žádosti v příloze zasíláme informace o finančních částkách u jednotlivých položek ve struktuře dle IROP 2021-2027 – Specifických pravidel pro žadatele a příjemce (dále jen „SPŽP“), převzatých ze stavebních položkových rozpočtů, jež byly přílohou podaných žádostí o dotaci. Výdaje uvedené jako způsobilé jsou rozděleny dle struktury SPŽP Výzvy č. 64 na přímé výdaje na hlavní a doprovodnou část projektu. Současně si však dovolujeme upozornit, že některé stavební objekty/díly/položky nelze striktně rozdělit dle požadované struktury, protože položkový rozpočet stavby tyto výdaje také nerozděluje (např. u projektu č. CZ.06.02.02/00/22_064/0004037 „Obnova parku na Mírovém náměstí v Hodoníně“ elektromontáže související s kašnou i dobíjecí stanicí pro elektrokola jsou součástí stejné části stavebního objektu) či protože jsou integrální součástí jiného stavebního objektu/díla (např. demoliční práce). Povinností žadatele při vypracování žádosti o podporu také není rozdělit jednotlivé způsobilé výdaje dle struktury SPŽP. Pokud nejsou v přehledu uvedeny konkrétní typy/kategorie výdajů ze SPŽP, v projektu se nevyskytují a jedná se tak o nulové částky.

Rovněž je nutno vzít v potaz, že výše žadatelem nárokováných výdajů se může měnit v závislosti na výsledku výběrového řízení (tj. s ohledem na výši hodnoty vysoutěžené zakázky) a rovněž, že v aktuálním stavu žádostí nelze předvídat, jaké výdaje uvedené ve stavebním položkovém rozpočtu budou žadatelem uplatněny v rámci žádostí o platbu (např. u projektu reg. č. CZ.06.02.02/00/22_064/0004039 „Revitalizace parku Sadová a Rozmarýnek Hodonín“ je celková částka připadající na hlavní aktivity 132 445 183,17 Kč s DPH (21%), přičemž z této částky žadatel nárokuje v přímých výdajích pouze částku 91 422 272,49 Kč s DPH).

Dále sdělujeme, že nepřímé náklady projektu nejsou rozděleny dle struktury SPŽP. Dle kap. 7.2.3 Obecných pravidel pro žadatele a příjemce (dále jen „OPŽP“) představují nepřímé náklady zjednodušenou metodu vykazování výdajů a jedná se o automaticky vypočítaný procentuální podíl z výdajů přímých (7 %). U nepřímých nákladů příjemce nedokládá dokumenty ohledně jejich vzniku a výše. Nepřímé náklady tedy nepodléhají kontrole Centra pro regionální rozvoj České republiky (dále jen „CRR“) či ŘO, tudíž není po žadateli/příjemci požadováno, aby podrobně specifikoval nepřímé náklady. Výčet nepřímých nákladů v SPŽP slouží spíše jako přehled výdajů, které si žadatel nemůže nárokovat v přímých výdajích, protože svým charakterem odpovídají nepřímým nákladům.

Obdobně nezpůsobilé výdaje nejsou také rozděleny dle struktury SPŽP. V případě těchto projektů se jedná o výdaje, které věcně neodpovídají zaměření výzvy, nesplňují dílčí podmínky či finanční limity výzvy či o výdaje, které překračují limit celkových způsobilých výdajů na projekt stanovený ve Výzvě č. 64.

S pozdravem





Spolufinancováno
Evropskou unií



MINISTERSTVO
PRO MÍSTNÍ
ROZVOJ ČR



Centrum
pro regionální rozvoj
České republiky

Přílohy:

- Informace o struktuře výdajů projektu s názvem „Obnova parku na Mírovém náměstí v Hodoníně“
- Informace o struktuře výdajů projektu s názvem „Revitalizace parků Sadová a Rozmarýnek Hodonín“



Rozdělení výdajů "Obnova parku na Mírovém náměstí v Hodoníně" - Projekt reg. č. CZ.06.02.02/00/22_064/0004037**přímé výdaje na hlavní část projektu**

	Částka v Kč
propustné povrchy a propustné konstrukční vrstvy (vč. demolice, sanace a likvidace odpadu)	11 653 801,30
výsadba a úprava vegetace (včetně ošetření dřevin), vznik či úprava záhonů (vč. demolice, sanace a likvidace odpadu)	23 938 688,61
umělé vodní prvky (např. kašny, fontány, pítka, mlhoviště), včetně napojení na technickou infrastrukturu	15 258 350,96
prvky na podporu biodiverzity - refugia pro doprovodnou floru a faunu	144 849,10
veřejně přístupná dobíjecí stanice sloužící k dobíjení elektrických osobních vozidel nebo jízdních kol	757 021,50
elektromontáže -přípojka silnoproud AREÁL (výdaje související s kašnou i dobíjecí stanicí pro elektrokola)	288 052,82
demolice, sanace území a likvidace odpadu	8 779 633,97
opěrné konstrukce (včetně pergol) a lanové systémy nezbytné pro růst popínavé zeleně (liány a vzpěrné rostliny)	5 438 242,80
stavba veřejného prostranství (včetně ploch dopravní infrastruktury), stavební a zemní práce	4 356,00
retenční a závlahový systém, včetně napojení na technickou infrastrukturu	10 479 936,55

přímé výdaje na doprovodnou část projektu

mobiliář neobsahující solární prvky	1 738 074,92
plochy dopravní infrastruktury nad stanovený limit plochy z celkové plochy veřejného prostranství	796 598,54
obnova a vybudování nepropustných povrchů a nepropustné konstrukční vrstvy	919 784,97
veřejné osvětlení závislé na elektrické síti	5 740 943,47

Výdaje v rozdělení podle SPŽP - žádosti o informace k projektu *4039 (bez DPH - 21%)

Aktivity dle Specifických pravidel:

3.2.1 Přímé výdaje na hlavní část projektu

Pořízení stavby formou výstavby, stavební úpravy, zemní práce a další investice ve vazbě na zelenou infrastrukturu a související opatření

	Sadová	Rozmarýnek - Park	Rozmarýnek - Parkoviště		Součet položek stavebního rozpočtu
• stavba veřejného prostranství (včetně ploch dopravní infrastruktury), stavební a zemní práce	510 020,05		530 480,00		1 040 500,05
• demolice, sanace území a likvidace odpadu					
• propustné povrchy a propustné konstrukční vrstvy	15 438 729,31	3 802 739,12	22 719 768,59		41 961 237,02
• povalové (vyvýšené) chodníky nad terénem realizované z důvodu zachování rozmanitosti vegetace a kořenových systémů					
• výsadba a úprava vegetace (včetně ošetření dřevin), vznik či úprava záhonů	5 637 497,83	9 256 815,29	2 615 968,24		17 510 281,36
• opěrné konstrukce (včetně pergol) a lanové systémy nezbytné pro růst popínavé zeleně (líány a vzpěrné rostliny)	336 299,60	856 361,55			1 192 661,15
• velkoobjemové nádoby na výsadbu zeleně (např. v místech, kde z technických důvodů nelze provádět výsadbu dřevin do rostlého terénu - sítě technického vybavení, případně i doplňkově k ostatním vegetačním prvkům)					
• prvky na podporu biodiverzity - refugia pro doprovodnou floru a faunu (např. ptačí a netopýří budky, loggery, pítka, krmítka, útočiště pro hmyz, úkryt pro plazy a obojživelníky, zimní přístřešky pro ježky)	27 425,12				27 425,12
• úprava či vznik vodních ploch, toků a břehů (včetně úprav nábřeží - přebudování nábřežních zdí, různé úroňové stupně břehu, pobytové schodiště, promenáda, molo)					
• vsakovací galerie, retenční a akumulační nádrže, včetně napojení na technickou infrastrukturu		2 984 779,89			2 984 779,89
• retenční a závlahový systém, včetně napojení na technickou infrastrukturu					
• vsakovací zařízení, včetně napojení na technickou infrastrukturu					
• přístřešky, altány a zastávky se zelenou střechou nebo fotovoltaickými panely		605 579,52			605 579,52
• veřejné osvětlení na solární energii (plně funkční a nezávislé na elektrické distribuční soustavě)					
• mobiliář se solárními prvky (např. lavičky)					

• umělé vodní prvky (např. kašny, fontány, pítka, mlhoviště), včetně napojení na technickou infrastrukturu	2 682 569,42	55 000,00			2 737 569,42
• vznik nízkoemisních zón					
• veřejně přístupná dobíjecí stanice vybavená jedním nebo více běžnými dobíjecími body ¹² ve vlastnictví žadatele/příjemce sloužící k dobíjení parkujících elektrických osobních vozidel nebo jízdních kol (či koloběžek apod.) za cenu v místě a čase obvyklou					
• veřejné toalety splňující podmínky DNSH (viz upozornění v kap. 2.3), v případě stavby budovy či přístřešku za podmínky zelené střechy nebo fotovoltaických panelů, včetně napojení na technickou infrastrukturu					
				součet přímé hlavní	68 060 033,53
3.2.2 Přímé výdaje na doprovodnou část projektu					
Veřejná a technická infrastruktura					
• sítě technické infrastruktury	1 281 702,47				1 281 702,47
• mobiliář neobsahující solární prvky (např. herní prvky, stojany na kola, lavičky, odpadkové koše)	2 856 490,10	3 143 200,55			5 999 690,65
• altány a přístřešky bez zelených střech a solárních prvků					
• sběrná místa na komunální a tříděný odpad (přístřešky, zahlobené a polozahlobené kontejnery)					
• sochy (popř. jiná umělecká díla a prvky) nezahrnující vodní prvek					
• veřejné osvětlení závislé na elektrické síti	1 924 824,53	3 278 704,65	2 942 863,87		8 146 393,05
• obnova a vybudování nepropustných povrchů a nepropustné konstrukční vrstvy	8 867 510,98	12 734 130,83	4 369 367,56		25 971 009,37
• mosty a lávky					
• investice vyvolané stavbou (např. přeložky sítí, uvedení do původního stavu)					
• plochy dopravní infrastruktury nad stanovený limit plochy z celkové plochy veřejného prostranství					
				součet doprovodné hlavní	41 398 795,54
Daň z přidané hodnoty					

					0
				výdaje celkem bez	109 458 829,07

3.2.3 Nepřímé náklady

Dokumentace žádosti o podporu

- příprava a zpracování žádosti o podporu a poradenství s tím spojené, právní služby
- studie proveditelnosti
- odborné a znalecké posudky pro přípravu žádosti o podporu
- doplňující a podpůrné průzkumy, posudky a analýzy
- zpracování zadávací dokumentace k veřejným zakázkám dle zákona č. 134/2016 Sb., o zadávání veřejných zakázek, ve znění pozdějších předpisů (dále jen „ZZVZ“)
- organizace zadávacích a výběrových řízení

Projektová dokumentace a dokumentace pro realizaci projektu

- projektová dokumentace
- odborné a znalecké posudky pro přípravu projektové dokumentace
- administrativní výdaje související s územním a stavebním řízením
- hydrogeologický průzkum
- archeologický průzkum
- další související průzkumy
- geodetické zaměření pozemku a vyhotovení geometrického plánu
- dokumentace v procesu EIA
- plán BOZP
- výkon dozoru BOZP
- audity
- inženýring projektu
- technický dozor investora
- autorský dozor (příp. dozor projektanta)

Administrativní kapacity a řízení projektu

- externí služby související s realizací projektu
- zpracování zpráv o realizaci projektu, žádostí o platbu, účetnictví, archivace dokumentů k projektu
- hrubá mzda, plat nebo odměna z dohod zaměstnanců pracujících na přípravě a realizaci projektu
- zákonem stanovené povinné výdaje zaměstnavatele za zaměstnance pracujícího na projektu
- tuzemské cestovní náhrady: jízdné v ČR, ubytování v ČR, stravné v ČR

Poplatky

- pojištění majetku pořízeného z dotace
- poplatky související s uzavřením kupní smlouvy, popř. smlouvy o smlouvě budoucí kupní
- poplatky související s nákupem nemovitostí a se zápisem do katastru nemovitostí
- poplatky za vydání stavebního povolení
- odvody za vynětí půdy ze zemědělského půdního fondu
- jiné správní poplatky

Režijní, provozní a jiné náklady

- nájemné
- operativní leasing zařízení či vybavení
- energie, vodné, stočné v nemovitostech využívaných k realizaci projektu
- hardware pro účely řízení projektu
- software pro účely řízení projektu
- internetové připojení
- telefonické připojení
- úklid
- nosiče pro záznam dat

- kancelářské potřeby

Publicita projektu

Další náklady související s projektem

- územní studie, regulační plán, architektonická/urbanistická koncepce apod.
- architektonická soutěž

- vedlejší a ostatní náklady uvedené v rozpočtu stavebních prací předkládaného dle přílohy č. 10 uvedené v kapitole 5 těchto Specifických pravidel; jedná se o položky dle § 8, 9, 10 vyhlášky č. 169/2016 Sb., o stanovení rozsahu dokumentace veřejné zakázky na stavební práce a soupisu stavebních prací, dodávek a služeb s výkazem výměr, ve znění pozdějších předpisů, pokud již nejsou zahrnuty do výše uvedených kategorií nepřímých nákladů
- ostatní náklady související s projektem nespádající pod přímé výdaje nebo do nezpůsobilých výdajů, nebo přesahující jejich stanovený limit

Daň z přidané hodnoty

3.2.4 Nezpůsobilé výdaje

- úroky z dlužných částek, kromě grantů udělených v podobě subvencí úrokových sazeb nebo subvencí poplatků za záruky;
- nákup nezastavěných a zastavěných pozemků za částku přesahující limity uvedené výše u nákupu pozemku;

- daň z přidané hodnoty v případech neuvedených v kapitole 8 Obecných pravidel